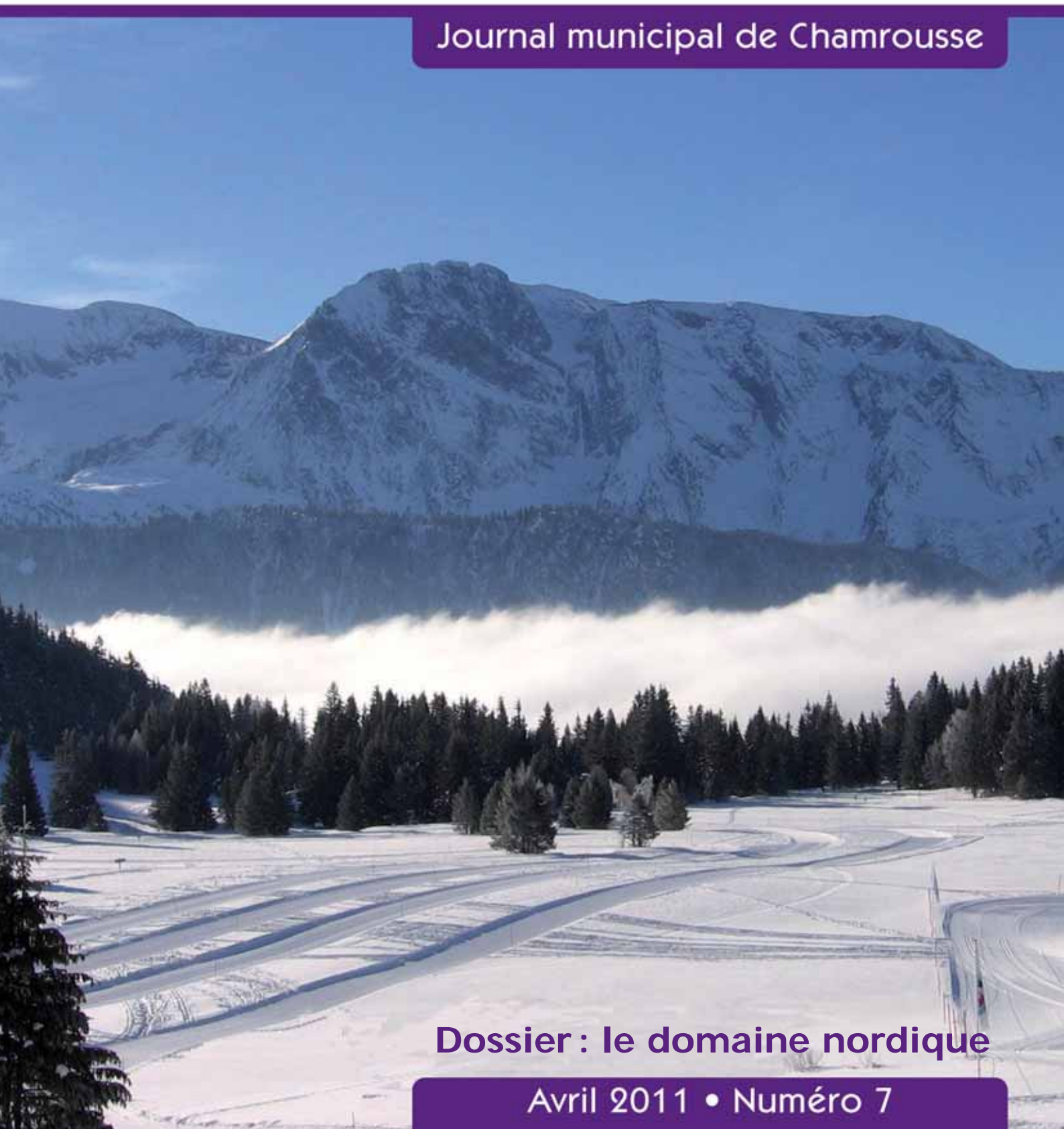




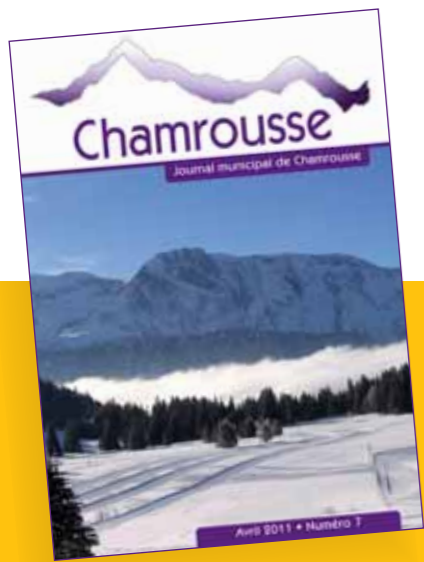
Chamrousse

Journal municipal de Chamrousse



Dossier : le domaine nordique

Avril 2011 • Numéro 7



SOMMAIRE

- 2 Editorial
- 3 Conseil municipal et commissions
- 4 Finances
- 6 Dossier : le domaine nordique
- 10 Infos Mairie
- 12 Vie locale
- 13 Les sportifs
- 17 Office de Tourisme
- 18 Régie des Remontées Mécaniques
- 20 Les événements de l'été

Le Journal municipal de Chamrousse est édité par le service communication de la Mairie de Chamrousse
35, place des Trolles - 38410 Chamrousse
<http://www.mairie.chamrousse.com>

Directeur de la publication : Jacques Guillot
Rédactrice en chef : Véronique Thillet
Photos : Service communication, sauf désannonce.
Couverture : Hussein Tebib
Rédaction : Danielle Chanet
Maquette : A. Berger / E. Chartier - GR6UPE C
Réalisation : CHAPo Public - www.groupe-c.com

ISBN: 978-2-916813-04-2 - Dépôt légal : Avril 2011
1 500 exemplaires

Imprimé sur papier recyclé



Après quatre années de gestion de la Régie communale (à autonomie financière) des Remontées Mécaniques, nous avons atteint notre vitesse de croisière et avons finalisé nos relations financières contractuelles. Vous en trouverez les détails dans les pages suivantes.

Compte tenu de ces éléments, il me paraît nécessaire de rappeler nos orientations tant dans le domaine de la politique financière de notre commune que celle de ses investissements.

→ Pour l'ensemble des investissements et du fonctionnement liés aux remontées mécaniques, à la neige de culture, aux pistes, aux bâtiments, au domaine skiable et à son exploitation, la totalité des dépenses est à la charge de la régie. C'est donc notre clientèle qui finance ces postes budgétaires et nos impôts locaux n'y participent en aucune façon.

Compte tenu du contexte économique, nous veillons à ce que nos choix prioritaires d'investissements concernent la réhabilitation de notre outil touristique productif de revenus pour notre commune, son tissu commercial et ses emplois, en apportant ainsi une part de financement durable dans le temps aux remboursements de nos annuités d'emprunt.

→ D'autres investissements, nécessaires mais générateurs de charges déficitaires en exploitation, venant se cumuler à celles du financement propre de l'investissement (salle de congrès, piscine, bowling etc.) ne peuvent s'inscrire que dans un second temps, dans la hiérarchie des priorités pour des raisons évidentes et logiques de gestion.

Ces investissements prioritaires seront financés par :

- l'emprunt et l'autofinancement ;
- la cession d'actifs communaux (vente de 14 lots constructibles de chalets à l'Aiguille du Recoin, vente de l'ancien office de Roche-Béranger) ;
- les revenus locatifs dans le cadre du restaurant du futur aménagement du site de la Croix ;
- les taxes foncières et d'habitation des nouvelles constructions ;
- les subventions obtenues sur nos projets ;
- la redevance de la Régie des Remontées Mécaniques (venant remplacer celle de Transmontagne).

Comme vous le constatez, il n'est pas d'actualité d'augmenter la fiscalité locale, nous sommes en mesure d'assurer dans les conditions ci-dessus nos équilibres budgétaires. ▶

Le Maire, Jacques Guillot

CONSEIL MUNICIPAL COMMISSIONS

Suite à la démission de Thierry Chardonnet de ses fonctions de 1^{er} Adjoint pour des raisons professionnelles (il a pris la direction de l'auberge de jeunesse d'Annecy), le Conseil municipal a élu, le 28 mars, une nouvelle Adjointe en la personne de Véronique Thillet.

Suite à cette élection, des modifications ont été apportées à la répartition des élus au sein des diverses commissions.

Jacques GUILLOT

- Maire de Chamrousse
- Président de la Régie des Remontées Mécaniques
- Président de l'A.D.M.S.S.H.E.I. / Président du S.I.A.C.V.V.
- Vice-président associé à l'Economie, chargé du Tourisme

Fabien BESSICH

- 1^{er} Adjoint Adjoint aux Finances, à l'Urbanisme, à l'Environnement et au Cadre de Vie
- Vice-Président Régie des Remontées Mécaniques

Alain GEHIN

- 2^{ème} Adjoint Adjoint aux Travaux et Domaines Skiabiles / Commission Environnement et Cadre de Vie / Commission de Sécurité / C.A.O, Jury de Concours et D.S.P. (T)
- Administrateur Régie des Remontées Mécaniques
- S.I.A.C.V.V. / Dauphiné Ski Nordique (T)
- Commission locale des Charges transférées

Philippe CORDON

- 3^{ème} Adjoint Adjoint au Développement Economique et au Tourisme / Commission Finances / Commission Tourisme / Commission Urbanisme
- Administrateur Régie des Remontées Mécaniques
- Economie / Tourisme / Logement et Habitat

Véronique THILLET

- 4^{ème} Adjoint Adjointe à la Vie Locale, à la Communication et aux Associations / Commission Travaux et Domaines Skiabiles / Commission Tourisme / C.A.O, Jury de Concours et D.S.P. (T) / CCAS
- Espace Belledonne (T)
- Culture - Transports et déplacements

Conseil municipal • Régie des Remontées Mécaniques de Chamrousse • Intercommunalité • Communauté de Communes du Grésivaudan (T) Titulaire • (S) Suppléant

A.D.A.BEL. : Association pour le Développement de l'Agriculture de Belledonne / A.D.M.S.S.H.E.I. : Association Départementale des Maires de Stations de Sport d'Hiver et d'Eté de l'Isère / C.A.O. : Commission d'Appel d'Offres / C.C.A.S. : Centre Communal d'Actions Sociales / D.S.P. : Délégation de Service Public / E.P.I.C. : Etablissement Public à caractère Industriel et Commercial / S.E.38 : Syndicat Energies de l'Isère / S.I.A.C.V.V. : Syndicat Intercommunal d'Assainissement Chamrousse, Vaulnaveys-le-Haut, Vaulnaveys-le-Bas / S.I.A.D.I. : Syndicat Intercommunal d'Assainissement Drac-Isère.

Pierre ARSAC

- Commission Développement Economique
- S.I.A.C.V.V. / S.I.A.D.I.
- Chargé des relations avec la Communauté SCOT

Thierry CHARDONNET

- Délégué à la jeunesse / C.C.A.S.
- Service à la population

Robert COMBE

- Commission Vie Locale / Commission Finances / C.C.A.S.
- Sports et loisirs

Jean-François MASSON

- Délégué aux Finances / Commission Travaux et Domaines Skiabiles / Commission de Sécurité / Commission Tourisme
- Dauphiné Ski Nordique (S) / Espace Belledonne (S)
- Environnement / Economie / Emploi / Insertion

Francis PILLOT

- Délégué à l'Urbanisme, à l'Environnement et au Cadre de Vie / Commission Finances / Commission Travaux et Domaines Skiabiles / Commission Développement Economique / C.A.O, Jury de Concours et D.S.P. (T)
- S.E.38 (T)
- Conseiller Communautaire / SCOT - Contrat de Pays

Nano POURTIER

- Commission Environnement et Cadre de Vie / Commission de Sécurité
- Environnement - Sports et Loisirs

France REYMOND

- Déléguée aux Affaires Scolaires / Commission Vie Locale / Commission Environnement et Cadre de Vie / Commission Tourisme / C.C.A.S.

Marie ROUSSET

- Commission Tourisme

Sara SGAMBATO

- Commission Tourisme / C.A.O, Jury de Concours et D.S.P. (S) / C.C.A.S.

Carole VANET

- Commission Environnement et Cadre de Vie / Commission Urbanisme / Commission Travaux et Domaines Skiabiles / C.A.O, Jury de Concours et D.S.P. (S)
- A.D.A.BEL.

Le budget 2011

sans augmentation d'impôts

Comme tous les ans, voici venu le temps de l'adoption du budget prévisionnel 2011 qui doit prendre en compte le résultat cumulé du Compte Administratif de l'année précédente.

Le compte administratif contrôlé et édité par la trésorerie de Domène démontre une gestion saine du budget prévisionnel 2010 puisque l'on constate un résultat cumulé en excédent de 759 148 €. Cet excédent reporté et l'élaboration maîtrisée du budget prévisionnel 2011 permettent un virement de plus de 1,58 million € à la section d'investissement de ce budget.

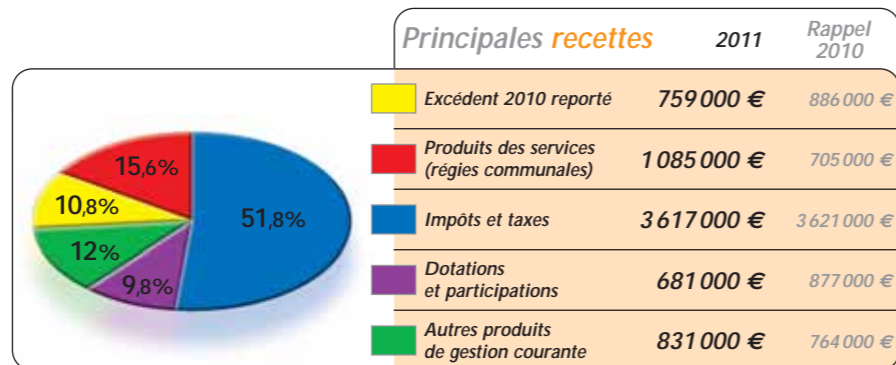
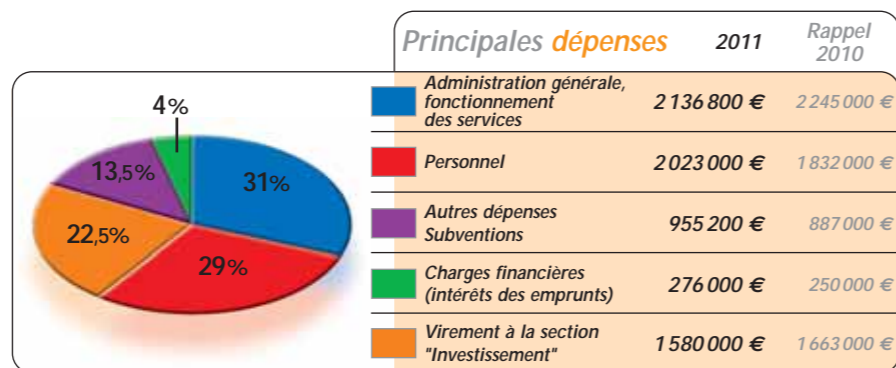
Ce virement assurera, en 2011, le financement, entre autres, de la fin des travaux d'aménagement du lac de la Grenouillère, l'aménagement du futur lotissement des « Roches Vertes », l'achat et l'aménagement des anciens locaux de La Poste à Roche-Béranger...

Au début du 2^e semestre de cette année, les premiers travaux de réhabilitation du site de La Croix de Chamrousse pourraient commencer. Le Conseil municipal devra adopter d'ici là une stratégie d'emprunt auprès de ses partenaires bancaires.

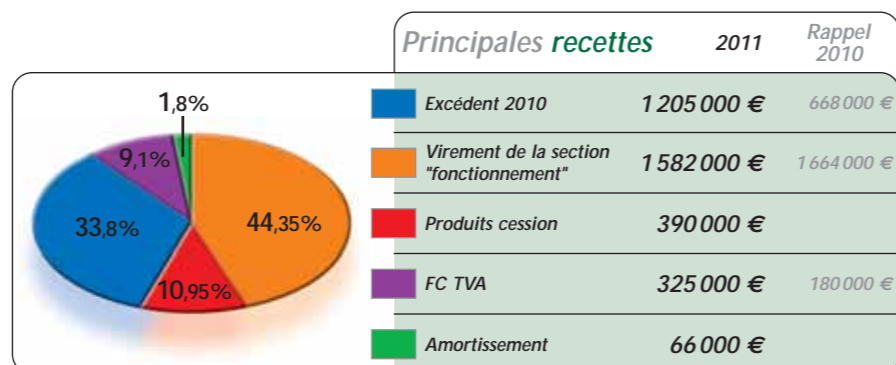
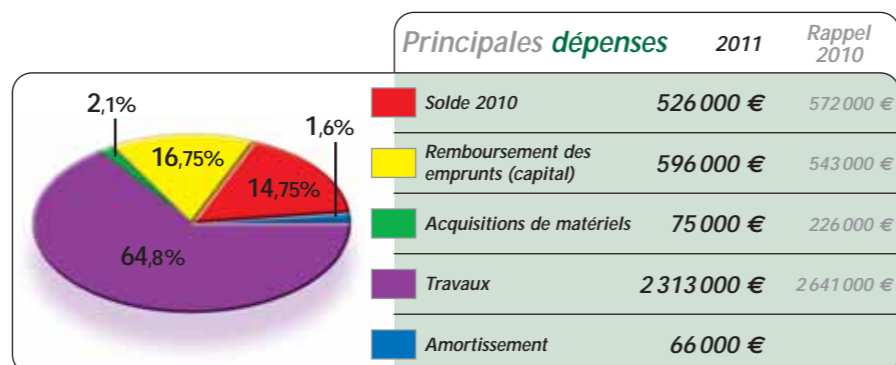
La volonté de la majorité du Conseil municipal est de trouver les meilleurs accords financiers possibles pour mener à bien ce nouvel investissement nécessaire à la pérennisation de notre produit touristique.

Fabien Bessich
Adjoint aux Finances

→ Fonctionnement : 6 973 000 €



→ Investissements : 3 568 000 €



Commune ←

→ Régie des Remontées Mécaniques

Relations financières

En complément du discours de monsieur le Maire à l'occasion des vœux aux Chamroussiens le 8 janvier dernier, il nous a semblé utile de vous apporter les informations nécessaires pour bien comprendre les relations financières existantes entre la commune et la Régie.

Rappel important: le Code général des collectivités territoriales précise qu'une commune ne peut subventionner une régie à autonomie financière. Cette dernière doit en conséquence dégager dans son propre budget, les moyens nécessaires à son fonctionnement et à la réalisation de ses investissements.

Les principes à connaître

a) La redevance

Bien que facultative, celle-ci existe dans toutes les stations. Ainsi en compensation de l'exclusivité d'exploitation du service public des remontées mécaniques, la collectivité demande à l'exploitant (public ou privé) une redevance calculée habituellement sur le chiffre d'affaires.

b) La taxe des remontées mécaniques

Obligatoire, aussi dénommée « taxe loi montagne », elle est reversée par tous les exploitants de remontées mécaniques (publics ou privés) et s'élève à 5 % du Chiffre d'Affaires (CA). Elle comprend deux parts reversées:

- à la commune : 3 % du CA,
- au département : 2 % du CA.

Les pourcentages sont identiques sur l'ensemble des stations.

c) La Taxe Professionnelle (TP)

Cotisation Financière des Entreprises (CFE), elle dépend naturellement du taux voté dans la commune. A noter que la Régie est exonérée de TP et maintenant de CFE.

d) Les accords particuliers

Par définition, ceux-ci résultent de négociations entre la collectivité et l'exploitant. Ils sont souvent mis en place à l'occasion d'investissements réalisés par la commune, ayant un lien direct avec l'exploitation du domaine skiable.

La politique mise en œuvre depuis 2007

Cette politique peut se résumer par ces deux axiomes:

- les élus connaissent les besoins de la Régie et déterminent, au sein du conseil d'administration, le plan d'investissement des remontées mécaniques;
- les administrateurs de la Régie fixent (avec le Conseil municipal) la politique fiscale de la commune et ses priorités d'investissements.

Le conseil d'administration de la Régie comprend cinq personnes: le Président (le Maire), trois adjoints (Fabien Bessich, Philippe Cordon, Alain Gehin) et une "personne qualifiée" (Jean-Claude Chaix, ancien directeur ESF).

Ainsi, les équilibres financiers des deux structures publiques étant parfaitement connus de part et d'autre – commune et Régie – il est aisé pour les élus de fixer des règles permettant aux deux entités de fonctionner selon un programme d'investissements défini et accepté par tous.

Quels constats pouvons-nous tirer des trois dernières saisons?

1^{er} constat:

- Un Chiffre d'Affaire en augmentation.
- Des investissements importants réalisés (1,4 M€ pour la Régie, 3,4 M€ pour la commune entre 2008 et 2010).

2^e constat:

- Un travail en commun réalisé par les responsables des deux structures afin de mutualiser matériels et locaux, générant ainsi des économies d'échelles substantielles.

3^e constat:

Qui découle des précédents:

- La rapidité et la réactivité des décisions prises.
- La cohérence des investissements réalisés entre les deux structures.

La situation avant 2007

Date de la liquidation de Chamrousse développement et de la mise en place de la Régie

Redevance: 5 % du CA.

Taxe des remontées mécaniques: 5 % du CA / Taxe professionnelle: 321 000 €

Accords particuliers:

- Neige de production: les investissements 1994 étaient répartis 2/3 commune et 1/3 société privée, le fonctionnement étant à 100 % à charge de la société privée.
- Travaux de pistes: investissement 2/3 commune et 1/3 société privée.

Ainsi, pour la saison 2005-2006, avec un CA de 6 750 000 €, la commune a perçu 1 124 000 € soit 16,65 % du CA (redevance: 387 000 €, taxe des remontées mécaniques: 321 000 €, taxe professionnelle: 416 000 €).

La situation actuelle

Lors de la délibération du Conseil municipal du 16 décembre 2010 il a été décidé: une redevance fixe de 620 000 € et une part proportionnelle de 15 % du CA (à partir de 10 millions € de CA), la taxe est de 5 % du CA.

Accords particuliers:

- Lac de la Grenouillère: prise en charge par la Régie de la totalité de l'annuité correspondant à l'investissement réalisé par la commune soit 96 110 € / an (sur une durée de 25 ans), ainsi que l'ensemble des charges liées au fonctionnement du lac et du local de pompage.
- Travaux des pistes et neige de production: depuis la création de la Régie, tous les travaux d'aménagements de pistes, d'extension du réseau neige et son entretien sont à la charge de la Régie.

Ainsi, pour cette année 2011 (si on prend comme hypothèse un CA environ égal à celui de 2010, soit 8 852 000 € HT), le montant perçu par la commune s'élèvera à 1 062 000 € soit 12 % du CA (redevance: 620 000 €, taxe des remontées mécaniques: 442 000 €) hors "Lac de la Grenouillère".

Le Domaine nordique

Chamrousse est le 2^e site isérois en termes de chiffre d'affaires nordique. Depuis de nombreuses années, le site a évolué pour s'adapter à la demande de la clientèle tant scolaires qu'adultes.

Le plateau de l'Arselle bénéficie d'une très forte fréquentation en raison des multiples activités présentes et de la richesse de la faune et de la flore. Autant d'éléments positifs qui méritent de consacrer un dossier au domaine nordique !

Un patrimoine naturel exceptionnel

Situé à 1 600 m d'altitude, le plateau de l'Arselle est connu pour offrir des activités nordiques durant une longue période hivernale. Ce que l'on sait moins, c'est que ce site, dont la propriété est entièrement publique, représente un patrimoine d'une richesse naturelle exceptionnelle. Ainsi aujourd'hui, une partie des pistes se situe sur une tourbière qui fait partie du réseau des Espaces Naturels Sensibles (ENS) isérois. Malgré la diminution des zones humides en France (-50% en 60 ans), la commune a su préserver cette tourbière qui fait aujourd'hui référence en la matière.

Mesures de protection du plateau de l'Arselle

Depuis la création de la commune (1989), les conseils municipaux ont mis en place une politique à long terme de protection et de mise en valeur du site. Aujourd'hui, plus de vingt ans après, les effets sont perceptibles. Ainsi un zonage du PLU classant cet espace en zone naturelle a permis de conserver la tourbière pour aboutir aujourd'hui à son classement dans le

réseau départemental des ENS. Cette démarche volontaire va permettre aux Isérois de découvrir cet environnement remarquable.

Le plan de gestion de la tourbière

En phase finale d'élaboration avec l'association AVENIR, ce plan de gestion sera l'aboutissement du travail mené par les élus et la commission extra-municipale environnement (sous l'impulsion de son président Fabien Bessich, adjoint à l'environnement). Le conservatoire des espaces naturels de l'Isère (AVENIR) a inventorié l'ensemble des zones humides du département supérieures ou égales à 1 ha. Ainsi sur la commune, 46,3 ha ont été répertoriés en zones humides, soit 3,77 % de la surface communale. La tourbière de l'Arselle à elle seule représente près de 44 ha, c'est dire s'il est important que ce plan de gestion aboutisse aujourd'hui. En effet, une priorité nationale rappelée lors du Grenelle de l'environnement consiste en la nécessité de conserver ces zones humides pour leur intérêt en terme de réservoir de la biodiversité et de présentation de la ressource en eau.

De nombreux aménagements

Les aménagements réalisés, au fil des ans, sur l'accès et les stationnements, avec la démolition de l'ancien compacteur à déchets, l'aménagement d'une aire de stationnement pour les bus ont apporté une fluidité et une sécurité des accès. Le caractère « reposant » du site revient d'ailleurs souvent dans les remarques de la clientèle en comparaison avec d'autres secteurs de la station plus urbanisés et donc plus bruyants...

Développer de nouvelles activités

Les partenaires de la station comme la Maison de la Montagne, ont travaillé avec la commune pour la mise en place de l'activité raquettes sur ce site, en complément des cheminements piétons existants. Ceci pour répondre à une tendance forte d'une clientèle qui aspire à des activités « douces » et proches de la nature. « **Passer des vacances à la montagne et non plus au ski** », tel est le slogan de la montagne en hiver aujourd'hui.

Si la principale fréquentation du site se situe naturellement en hiver, il ne faut pas pour autant oublier l'été... Ainsi, grâce à un partenariat de longue date avec le club local des Rapeaux (Saint-Martin d'Uriage), la collectivité a pu proposer une activité équestre qui s'est étoffée au fil des années. Toujours avec la même volonté de ne pas dégrader un espace fragile et unique, il a été mis en place, en accord avec l'exploitant privé, un plan de package des chevaux et poneys. Aujourd'hui, le nombre d'animaux est ainsi limité et des espaces leur sont strictement réservés. Après plusieurs années d'expérience, ce plan a porté ses fruits et cette activité a pu se développer auprès de la clientèle touristique et locale.



Les projets en cours et à venir

Ski nordique

Grâce à un éclairage adapté (et non préjudiciable au site), nous avons pu offrir cette saison, tous les Jeudis soirs, pendant les vacances scolaires, des nocturnes qui apparemment ont rencontré un réel succès. Par ailleurs, en partenariat avec le club local Ski Nordique Belledonne Chamrousse, des manifestations ont pu être réalisées sur le site.

Aménagements de locaux

Pour répondre à une demande croissante des adeptes de ski nordique et de notre association locale, des réflexions sont en cours pour faire évoluer les locaux actuels. La salle hors sac, saturée à certaines périodes, est devenue payante pour les groupes non-skieurs.



Bilan de fonctionnement ski nordique 2010

Recettes	166 000 €	(88 % clientèle à la journée)
Dépenses	223 700 €	
Dont	114 000 €	Personnel
	89 700 €	Location et entretien des chenillettes et scooters
	12 500 €	Billetterie
	7 500 €	Divers



Développement du biathlon

Suite aux brillants résultats des sportifs français aux Jeux Olympiques, comme sur les circuits de coupe du Monde, la demande est forte aujourd'hui pour développer ce sport. L'ESF a commencé à proposer des initiations à destination des enfants, avec des carabines laser. La collectivité s'intéresse de près à cette initiative pour favoriser cette activité sur le site nordique.

Télésiège de l'Arselle

Cet équipement n'est plus utilisé depuis plusieurs années et nécessite un intérêt de la part de la Régie des Remontées Mécaniques. Des réflexions sont en cours pour proposer de nouvelles animations ludiques avec la réouverture de cet appareil.

De multiples classements existent sur ce site en raison de sa richesse naturelle :

- Arrêté Préfectoral de protection de biotope pour sauvegarder notamment 4 espèces végétales dont les célèbres Droseras ;
- Natura 2000, directive européenne pour la conservation des « habitats remarquables » ;
- Un classement de site « Les Balcons de Chamrousse » au titre de la loi paysage.



Le ski nordique à l'ESF

Cet hiver a tenu toutes ses promesses, même si les conditions d enneigement n ont pas été exceptionnelles.

L'équipe de moniteurs de ski nordique, renforcée par de jeunes diplômés, compte quinze membres qui se sont réparti les vacances essentiellement composées de tiers-temps pédagogiques. La grande nouveauté de cette année restera la mise en place d'une animation biathlon suite à l'achat de trois carabines laser. Ces carabines, destinées à tous publics, ont permis de faire découvrir cette discipline ludique et sportive aussi bien aux enfants qu'aux adultes. Gageons que cet engouement permettra la mise en place de cours de biathlon l'hiver prochain. Cette année nous avons pu organiser avec succès deux animations régionales Nordic skiercross en partenariat avec le SNBC et grâce au travail de qualité du service des pistes de l'Arselle. Je tiens d'ailleurs à remercier tout particulièrement l'ensemble des pisteurs qui s'impliquent à chaque manifestation.



En ce qui concerne les cours collectifs de ski nordique le bilan est mitigé: positif durant les vacances scolaires mais encore en manque de fréquentation hors période.

L'École de Ski Français continuera d'attacher une attention toute particulière à ces disciplines nordiques qui gagnent à être connues. ▶

Philippe Baudusseau
Directeur de l'école de ski

Maison de la Montagne de Chamrousse

Le bilan de l'hiver 2009-2010 est en augmentation grâce à sa clientèle de séjour.



Cette clientèle de skieurs et de non-skieurs souhaite profiter d'autres activités, comme les raquettes, pour découvrir les espaces vierges de notre station. La demande, pour le ski de randonnée, est également en progression. Chaque saison, nous proposons des randonnées raquettes à thème, de l'initiation à l'orientation et GPS, qui rencontrent un grand succès. ▶

Bilan Hiver 2010 par Clientèle

Clients individuels	33 %
Ecoles	25 %
Associations	20 %
Comités d'entreprises	12 %
Hébergeurs	8 %
Divers	2 %



04 76 59 04 96

www.maisonmontagnechamrousse.com

Le mot du SNBC

Pour le club Ski Nordique Belledonne Chamrousse le domaine de l'Arselle n'a plus de secret...

C'est un site d'entraînement complet et varié situé sur un plateau dégagé face au Taillefer. Rien ne manque: stade, ateliers, clairières, boarder, hors pistes, dévers, bosses plus ou moins raides... Tous les terrains sont réunis pour progresser en style libre ou en alternatif. Cette année grâce au remarquable travail des services techniques pour faire face au manque de neige, nous avons eu la chance de skier dans des conditions optimales.

Pour la première fois le site de l'Arselle a accueilli une manche du

challenge régional de biathlon pour les minimes et benjamins. ▶

Edith Picard
Présidente du SNBC
<http://snbc.free.fr>



Le personnel municipal à l'honneur

En charge de la préparation et de l'entretien de 41 km de pistes de ski de fond, soit 13 pistes de la verte à la noire, de l'espace luge, de 6 km d'itinéraires piétons, des pistes ou « ateliers » dédiés aux scolaires, du balisage de 17 km d'itinéraires raquettes, de la vente et du contrôle des forfaits, le personnel du domaine nordique est constitué de onze hommes et femmes. Jean-Christophe Terne, lui-même pisteur, est leur responsable. Il nous détaille leurs missions.



Dès l'ouverture des pistes, l'équipe de pisteurs: Hussein Tebib mon adjoint, Yan Bozon, Pascal Joffre (saisonnier), Thomas Cornu (saisonnier), Jean-Charles Dupays (saisonnier) et moi-même assurons les missions quotidiennes. Le damage, confié à Yan Bozon, est effectué le soir ou le matin en fonction de la neige. Au total, cela représente environ 700 heures de damage par saison. Les pisteurs sont chargés de l'ouverture et de la fermeture des pistes, de leur entretien, du ré-enneigement, du balisage et de la sécurité des pistes (pose de filets et de jalons de sécurité en bords de pistes).

« Notre domaine nordique est le deuxième du département en terme de fréquentation. Chaque saison, nous accueillons plus de 10 000 enfants du bassin grenoblois », précise Jean-Christophe Terne, responsable du domaine nordique de Chamrousse. « J'ai en charge l'élaboration des plannings, l'organisation et la répartition des tâches, la gestion du matériel. Pour les pisteurs, le travail de préparation des pistes débute dès le mois d'octobre. Il s'agit de canaliser les éventuelles voies d'eau hors des pistes, d'ôter les pierres, d'élaguer les itinéraires et pistes, de faucher et d'installer le balisage qui restera en place tout l'hiver.



La sécurité des fondeurs ou promeneurs nécessite une inspection journalière des pistes et itinéraires. Les pisteurs assurent également le contrôle des forfaits et les secours, soit une trentaine d'interventions par saison qui peuvent aller de la simple luxation au malaise cardiaque. ▶

Ces missions requièrent la présence quotidienne de trois pisteurs et d'un dameur du lundi au samedi, et d'un

pisteur supplémentaire le week-end. Outre ces tâches quotidiennes, les pisteurs sont également mis à contribution lors des courses de ski de fond (Masters, Championnettes...). Charge à eux de préparer les pistes, les dispositifs de sécurité et de balisage.

« La fin de la saison dépend de la persistance de la neige. Depuis trois ans, le domaine nordique a fermé en même temps que le domaine Alpin. La fermeture au public ne signifie pas pour autant la fin de notre travail. Pendant une quinzaine de jours, nous assurons le rangement du matériel et du balisage. ▶

Tous saisonniers, Pierre Trouillon, Laetitia Traissard, Sébastien Bonnet-Gamard, Coraline Chauvet, Romain Baratier gèrent la vente des forfaits et le cas échéant le contrôle. Pisteurs et caissiers assurent également l'entretien de la salle hors-sac du plateau de l'Arselle qui peut accueillir jusqu'à 500 scolaires par jour.

L'équipe de terrain est complétée par Sophie Tebib, secrétaire en mairie chargée de la Régie municipale. « Saisonnalité de l'activité oblige, notre service est majoritairement composé de personnels saisonniers », souligne Jean-Christophe Terne. « Seuls Hussein Tebib, Yan Bozon et moi-même sommes des agents permanents. Nous sommes donc polyvalents, en hiver affectés au domaine nordique, hors saison hivernale, dévolus aux services techniques de la commune. ▶



La cembraie

Plan de gestion de la cembraie du domaine skiable... c'est parti!

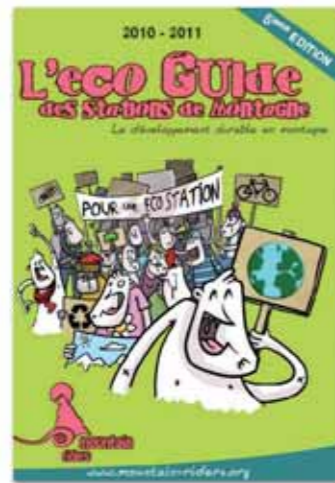
Lors de l'aménagement de la télécabine et des pistes olympiques Hommes et Dames, Monsieur le Préfet, dans son arrêté d'autorisation, avait imposé des mesures compensatoires (comme il est habituellement prévu dans ce type de dossier).

Parmi ces mesures, figurait la mise en place d'un plan de gestion de la cembraie du domaine skiable. Ainsi, par délibération du 16 décembre 2010, le Conseil municipal décidait de confier l'étude du plan à l'ONF (Office nationale des forêts), pour un coût de 20 000 € HT (pour une surface de

300 ha). Cette étude, qui devrait être terminée pour la fin de l'année, comprendra :

- une analyse biographique ;
- une cartographie de la cembraie ;
- une évaluation des menaces auxquelles elle est soumise avec la définition d'enjeux et d'objectifs ;
- des propositions d'actions.

Naturellement, l'ONF travaillera en pleine collaboration avec la commission extra-municipale environnement, dont la Régie des Remontées Mécaniques, l'ACCA, la maison de la montagne, l'ESF, le gestionnaire des motos-neige...



« L'eco Guide des stations de Montagne » : Le développement durable en montagne !

Comme chaque année, depuis cinq ans, l'association Mountain Riders

a publié début décembre 2010 « L'eco Guide des stations de Montagne 2010-2011, Le développement durable en montagne ». Ce guide recense les bonnes pratiques pour le développement durable en territoire de montagne dans le but d'en présenter un état des lieux.

L'Eco Guide, ouvert à toutes les stations qui le désirent, constitue un outil essentiel d'évaluation et de sensibilisation pour les acteurs de la montagne et d'information pour les touristes qui peuvent ainsi choisir en citoyens responsables. Il témoigne également de la volonté des élus, des professionnels du tourisme et des opérateurs de remontées mécaniques, d'agir dura-

blement et en responsabilité au regard des enjeux environnementaux.

Basée sur des critères objectifs, cette démarche d'évaluation favorise un dialogue constructif mais sans complaisance avec les stations de monta-

gne. Elle s'inscrit dans un processus d'amélioration continue impliquant une révision annuelle des critères pour prendre en compte l'évolution des connaissances et les préoccupations des citoyens.

Chamrousse participe depuis quelques années à cette évaluation et apparaît dans l'Eco Guide. Notre station a validé cette année de nouveaux critères, comme la réalisation d'une sensibilisation à l'environnement envers les touristes ou encore la mise à disposition de toilettes sèches pour le public.

En plus de ces nouveaux critères, Chamrousse en conserve d'autres, qui

Désherbeur thermique

Par délibération du 30 juin 2010, le Conseil municipal a accepté le principe d'éco-conditionnalité imposé par le Conseil Général de l'Isère pour l'attribution des aides départementales et a décidé de renoncer d'ici 2012 à l'emploi des phytosanitaires, hors les produits acceptés en agriculture biologique, dans la gestion de leurs voiries et dépendances. C'est pourquoi, elle a fait l'acquisition d'un désherbeur thermique.

Le principe du désherbage thermique : il utilise la chaleur pour détruire la flore spontanée dans les espaces publics. Cela consiste à provoquer un choc thermique de manière à faire éclater les cellules végétales des plantes sans pour autant les brûler : les protéines des cellules végétales se coagulent, ce qui stoppe la photosynthèse. L'objectif n'est plus d'éradiquer mais bien de contrôler la végétation spontanée.

depuis plusieurs années, sont le reflet de notre engagement pour le développement durable. Parmi ces critères citons :

- notre approvisionnement en énergie verte pour la mairie (100%) et les Remontées Mécaniques (30%) ;
- nos efforts d'intégration des infrastructures du domaine skiable, dans le paysage et l'environnement ;
- notre système de tri sélectif, et l'existence d'une déchetterie ;
- la présence d'espaces protégés et leurs gestions en conséquence ;
- notre signature de la charte nationale en faveur du développement durable en station de montagne.

Si la station parfaite n'existe pas, la station qui n'entreprend rien non plus. Et c'est dans cet esprit-là que l'Eco Guide s'inscrit en valorisant les actions des stations de montagnes.

Texte de présentation réalisé d'après l'introduction de l'Eco Guide 2010-2011 de Messieurs Gilbert Blanc-Tailleur, Président de l'ANMSM et Jean-Jack Queyranne, Président de la région Rhône-Alpes.

Urbanisme



Lotissement « Les chalets des Roches Vertes »

Dans sa séance du 28 mars 2011, le Conseil municipal vient de fixer les prix de vente des 14 parcelles prévues dans ce lotissement : ces prix sont fixés à 120 000 € et 130 000 € selon l'emplacement.

L'échéancier sera le suivant :

- signature des compromis à compter du 1^{er} mai 2011, chez Maître Serpinet ;
- travaux de viabilisation : juillet, août et septembre 2011 ;
- signature des actes définitifs en octobre 2011.

A noter qu'une réunion d'information des riverains sera programmée avant le lancement des travaux.

Aménagement du site de la Croix, le calendrier se précise

Dossier administratif en cours. Dès l'obtention de l'autorisation à construire :

- **Consultation** : mai et juin 2011
- **Début des travaux envisageable** : 2^e quinzaine d'août 2011
- **Ouverture du restaurant** : début de saison d'hiver 2012-2013
- **Fin des travaux paysagés** : été 2013



Vidéosurveillance et contrôle d'accès des bâtiments communaux

La commune a lancé dernièrement un plan de sécurisation de divers bâtiments publics. Piloté par la police municipale, ce plan prévoit l'équipement en vidéosurveillance, alarmes et contrôle d'accès d'équipements communaux. Celui-ci a démarré par la Mairie en janvier, il se poursuivra par les garages du Schuss des Dames, l'Office du Tourisme à Recoïn et les Marmots.

Gendarmerie et Police Municipale

Dégradations et actes de délinquance

La saison hivernale arrive à son terme, le poste provisoire de Gendarmerie va bientôt fermer ses portes. S'il est un peu tôt pour connaître les chiffres de la délinquance de cette année, il est déjà possible de faire un état des actions menées par la Gendarmerie et la Police Municipale.

Le nombre et la nature des délits recensés sur notre commune sont sensiblement les mêmes que l'an dernier. Nous constatons toutefois une recrudescence de vols de ski sur le front de neige ou à proximité des terrasses. Le matériel de ski laissé sans surveillance attire la convoitise des voleurs que rien ne distingue des autres skieurs. Soyons vigilants, ayons toujours un œil sur nos objets de valeurs. Grâce à leur perspicacité et leur compétence, les gendarmes ont pu toutefois arrêter des personnes ayant commis plusieurs vols de ce genre.

Début mars des bâtiments, du mobilier urbain et des véhicules ont été "tagués", loin d'être de l'art ces graffitis engendrent des coûts importants pour la collectivité et les propriétaires. Fort heureusement une collaboration étroite entre la Police Municipale et la Gendarmerie a permis l'interpellation du malfaiteur. Les travaux de réfections représentant plusieurs dizaines de milliers d'euros pourront être indemnisés.

Entre le 1^{er} décembre et le 1^{er} mars, 13 délits sur 57 ont été élucidés, la vigilance et les patrouilles des services de police et de gendarmerie en ont sans doute évité d'autres.



Contrôles

Comme tous les ans les Gendarmes ont effectué des contrôles d'alcoolémie et de stupéfiants, et comme tous les ans, certains se sont malheureusement révélés positifs. Les contrevenants ont été sanctionnés.

Animaux domestiques

Notre service de Police Municipale répète que nos amis les bêtes doivent être tenus en laisse. La divagation d'animaux est encore trop souvent constatée, la conduite du chien au chenil n'est agréable pour personne, mais nécessaire pour le bien et la sécurité de tous.

Conseils

L'intersaison arrive, elle est souvent propice aux cambriolages, c'est pourquoi en collaboration avec les services préfectoraux la commune se dote d'un système de vidéosurveillance, nous demandons à chacun de protéger son bien. Ne facilitons pas la tâche des malfaiteurs.





Naissance

• le 15 janvier 2011 > Gabin Goguillon

Mariage

• le 10 mars 2011
Alain Cavet et Nicole Lopin

Décès

• le 26 janvier 2011
Pierre Longoni dit Gaston

Bloc notes

Jusqu'au 30 juin

Bibliothèque

☎ 04 76 59 02 27
mercredi : 10h-12h / 15h-18h
samedi : 10h-12h

Cabinet Médical

☎ 04 76 89 94 68
Fermé - En cas d'urgence composer le 15

Déchetterie

Accès réglementé (renseignements en mairie)
lundi et mercredi : 9h-12h / 13h-16h

Halte-garderie et Centre de loisirs «Les Marmots»

☎ 04 76 89 96 14 et 04 76 59 03 15

Halte garderie : à partir du 25 avril 2011
du lundi au vendredi : 9h-17h30
Fermée du 2 au 15 mai 2011

Centre de loisirs : fermé du 2 mai au 21 juin
mercredis 22 et 29 juin : 9h-17h30

Mairie

☎ 04 76 89 90 21
lundi, vendredi : 9h-12h / 13h30-16h30
mardi, mercredi et jeudi : 9h - 12h

Office de Tourisme Chamrousse 1650

☎ 04 76 89 92 65
du lundi au vendredi : 9h-12h / 14h-17h

Office de Tourisme Chamrousse 1750

Fermé

Pharmacie

☎ 04 76 89 96 67
du lundi au vendredi : 15h-19h
samedi : 9h-12h

Agence Postale Communale (OT 1650)

du 2 mai au 30 juin 2011
mardi et jeudi : 9h-12h

Station Service

7 jours sur 7 - 24h/24h
Attention : fermeture en cas d'orage

VIE LOCALE

Mercredi 8 juin

L'étape Grenoble-Grenoble du Dauphiné libéré passe par Uriage, Prémol, Saint-Martin d'Uriage... Les 2 routes d'accès à Chamrousse seront fermées une grande partie de la journée.

Jeudi 9 juin

Opération "CHAMROUSSE PROPRE". Toutes les bonnes volontés seront les bienvenues. Rendez-vous à 9h en mairie. Repas offert aux participants.

Bibliothèque

Réaménagement de la bibliothèque et mise à disposition d'un accès Internet en libre-service

A l'occasion des travaux de rénovation des locaux, une nouvelle organisation des espaces a permis de proposer un service d'accès à Internet avec un matériel dédié. Ce service est gratuit pour les titulaires de la carte d'abonnement à la bibliothèque.

Naturellement, une charte d'utilisation d'Internet a été mise en place pour préciser les usages de ce nouveau service, à savoir :

- la recherche documentaire,
 - la consultation de messagerie.
- Ainsi, d'autres usages comme la création de page Web, la conversation en ligne, ou le commerce électronique ne sont pas autorisés.



Conformément à la législation en vigueur, le système mis en place est sécurisé de manière à interdire l'accès aux sites à caractère violent ou pornographique, d'incitation à la haine raciale ou portant atteinte à la dignité humaine... ▶

Pierre Longoni dit Gaston nous a quitté

En 1951 Pierre Longoni découvrait Chamrousse où il s'installa en 1952, à l'hôtel de la Grenouillère (inauguration du téléphérique).

De 1952 à 1964, grâce à son activité professionnelle (construction de bâtiments) il a participé à l'évolution de la station. Entre autres, l'hôtel Les Marmottes (son premier chantier), une trentaine de chalets entre Recoïn et Roche-Béranger, puis, les hôtels Les Campanules, Le Virage, L'Aiguille et encore l'immeuble Les Dauphins.

Dans le milieu des années soixante il s'est spécialisé en terrassement et minage (sur Chamrousse et d'autres stations d'Isère, de Savoie et de Haute-Savoie) : aménagement des pistes, paravalanches... Gaston avait aussi une vocation d'hôtelier comme le

prouve son « bébé » : l'hôtel L'Aiguille ! A l'âge de la retraite il a concentré ses activités sur la chasse et le ball-trap jusqu'à ses derniers jours à Chamrousse. Il avait 90 ans !

Nous souhaitons lui rendre ici hommage pour son investissement sans faille pour « ce Chamrousse » qu'il aimait tant et à qui il va beaucoup manquer. Au nom de tous les Chamroussiens, nous présentons à sa famille nos très sincères condoléances. ▶



les sportifs

Depuis 1996, la commune soutient financièrement les sportifs confirmés comme Marion Josserand qui, suite à sa médaille de bronze en skicross aux Jeux Olympique de Vancouver, a signé un « contrat d'image » avec la station (Mairie, Régie, Office de Tourisme et ESF). Malheureusement, Marion s'est blessée en janvier et n'a pu terminer sa saison. Nous lui souhaitons un bon rétablissement.

Mais les jeunes espoirs qui s'entraînent au sein des sections sportives ne sont pas oubliés et, pour l'année 2011, c'est un budget de 15000 € qui a été voté par le Conseil municipal ; 9 sportifs bénéficient ainsi d'aides financières allant de 750 à 2500 €. Ces jeunes défendent les couleurs de Chamrousse dans diverses disciplines : ski alpin, ski nordique, snowboard et même triathlon.

Nous avons souhaité leur donner la parole... Ils nous racontent leurs entraînements, leurs compétitions, leurs joies, leurs déceptions et leurs espoirs...



Coralie Frasse-Sombet

20 ans - Ski alpin

Préparation de mon hiver :

J'ai préparé mon hiver depuis le mois de juillet, après avoir passé le Bac. Du fait que je ne vais plus au lycée, le

programme était beaucoup plus intensif que les dernières années sur le nombre de journées de préparation physique et de ski. Je pratique toutes les disciplines en coupe d'Europe (slalom, géant, super-géant et descente) ce qui me donne un programme d'hiver très chargé, avec peu de jours à la maison entre novembre et avril.

Résultat de l'hiver :

Le mois de novembre est marqué par le voyage en Norvège, avec les premières coupes d'Europe de géant et super-géant où je réalise un top 20 en super-géant très proche des 10 premières. Puis la saison se poursuit en Europe : 17° en super-Combiné coupe d'Europe à Lelex France, victoire en course française (FIS) à Morzine le 2 janvier 2011, 16° en Super Géant coupe d'Europe à Lelex France, 20° en Géant coupe d'Europe à Abetone, Italie, 8° aux mondiaux juniors en Géant.

Ma fin de saison a été importante notamment avec la finale des coupes d'Europe en Espagne et une très belle satisfaction avec une place de vice championne de France au Mont-Dore. Ma saison se termine vers le 10 avril, mais 10 jours plus tard nous enchaînons par un stage de test de matériel pour l'année suivante, par exemple essai de paires de ski plus grands ou plus durs. Ces tests se font en fin d'année pour ne pas ralentir la reprise du ski aux mois de juin/juillet. ▶





Nicolas Perrier

27 ans

Ski nordique et Rollerski

Cette saison a été faite de hauts et de bas dans l'ensemble. Tout le début de saison, je pense avoir payé un important volume d'entraînement automnal qui m'a beaucoup fatigué. Du coup je suis arrivé « cuit » pour les premières courses de début décembre. Avec du repos et des séances courtes et peu intenses, je me suis à peu près remis en janvier où j'ai retrouvé un meilleur niveau.

J'obtiens ainsi une 7^e place au marathon de Bessans, me classe 8^e en coupe de France et termine respectivement 10^e et 17^e de la Foulée Blanche et de la Transjurassienne.

J'ai aussi remporté deux belles victoires sur la Traversée du Queyras (50 km) et la Transfrontalière (42 km) qui redorent le bilan de ma saison.

Un grand moment de mon hiver a aussi été ma première participation au marathon de l'Engadine en Suisse. 12000 fondeurs étaient au départ des 42km! Malheureusement je suis tombé malade la veille donc je n'étais pas au mieux, mais l'immensité de cette course restera gravée dans mes souvenirs de fondeur. Maintenant, il reste trois gros objectifs pour la fin de l'hiver : les championnats de France, le Challenge des moniteurs et le Red Bull Nordix de Davos (véritable border-cross en ski de fond).

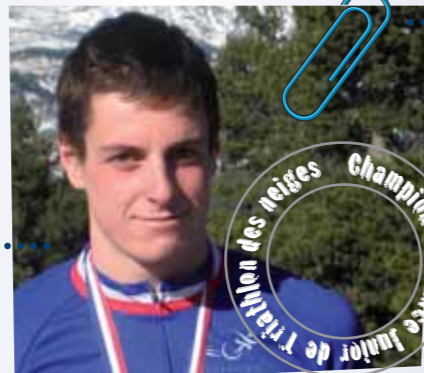
Après, place au rollerski! ▶



Guillaume Berhault

Je suis membre du Ski Nordique Belle-donne Chamrousse depuis deux ans et du Team Grenoble depuis cette année. Je poursuis mes études à Saint-Martin d'Hères en école d'ingénieur spécialité « matériaux » ou je bénéficie d'un emploi du temps aménagé qui me permet de m'entraîner dans de bonnes conditions. Je suis dans la catégorie senior et mes objectifs sont les courses populaires longues distances (de 30 km à 63 km).

Bilan de ma saison sportive: je suis proche de la fin de ma saison, il me reste seulement deux week-ends de courses: une coupe du monde de longue distance (Worldloppet) en Norvège à Lillamer ainsi que les championnats de France. Ma saison s'est très bien déroulée, même si je me sens fatigué en cette fin de saison. J'ai participé à deux coupes du monde des longues distances à Livigno en Italie et à Otepaa en Estonie. J'ai également eu de bons résultats sur les courses populaires françaises et internationales ainsi que sur l'ouverture de la coupe de France à Bessans, voici mes principaux résultats: 7^e à la Transjurassienne et à la Foulée Blanche;



Robin Pasteur

17 ans - Triathlon

Bilan de ma préparation hivernale 2011: depuis la rentrée scolaire de Noël, le volume d'entraînement a augmenté avec des semaines à plus de 20 heures. Pas le temps de s'ennuyer! J'ai l'air de bien supporter car sur les tests nationaux du Class Triathlon (400m en natation, 3000m à pied), je suis classé 1^{er} junior!

Mais je sais qu'il faudra encore faire mieux aux prochains tests pour garder cette place.

Côté entraînement... 15 et 16 janvier à Boulouris: stage avec la ligue Côte-d'Azur, beaucoup de vélo dans l'Estérel et une belle ambiance. 19 au 25 février à



23 ans

Ski nordique et Rollerski

2^e du 30 km classique du marathon international de Bessans et vainqueur du Challenge (42 km skating + 30 km classique); participation à 2 coupes du monde de longues distances en Estonie et Italie; de nombreux podiums dans des courses régionales.

La suite de l'année: après la fin de ma saison de ski je vais me concentrer sur mes études. Je vais également commencer à m'entraîner pour préparer la saison de rollerski et particulièrement les championnats du Monde de qui auront lieu cet été en Norvège. ▶

Boulouris: stage national IATE. 22 et 23 janvier à Chamrousse: week-end ski en famille pour préparer le championnat de France de triathlon des neiges, avec un détour à la Foulée Blanche pour encourager mes copains du Ski Nordique Belledonne Chamrousse.

Côté compétitions... 9 janvier à Nice: mon premier temps de référence sur 10 km route en 34'05 (4^e junior). 5 février: **champion de France junior de triathlon des neiges** à Font-Romeu. 27 février: finaliste de l'Aquathlon de Vitel avec une 6^e place au scratch (3^e junior) arrachée au sprint.

La suite du programme... 13 mars, Duathlon d'Avignon. 20 mars, Test Class Triathlon: 400 m natation (objectif 4'15) et 3000m à pied (objectif 9'15). 2 avril Test de sélection au championnat d'Europe, mon 1^{er} objectif de la saison. 10 avril Triathlon de Saint-Raphaël. Du 15 au 20 avril stage à Fréjus. 24 avril championnat de France de Duathlon à Châteauroux. Du 25 au 30 avril stage en Espagne. 15 mai 1^{re} étape du championnat de France des clubs de D2 à Jard-sur-Mer. 22 mai triathlon d'Antibes. 4 juin championnat de France de triathlon à l'Aiguillon-sur-Mer. ▶

Clémence Grimal



17 ans - Snowboard

Etant en sport étude à Albertville, je suis libérée de novembre à avril pour pouvoir rider tout l'hiver.

Octobre novembre...

Saas Fee: coupe d'Europe et coupe du monde de half-pipe où je me place 8^e. Laax: 10 jours d'entraînement dans l'un des meilleurs pipes d'Europe puis une compétition TTR 2* (ICERIPPER) où je termine première.

Vacances de Noël: entraînement d'une semaine à Chamrousse sur le park.

Janvier: 2 autres TTR (6*) de Pipe avec les filles de l'équipe de France.

À Davos pour le Oneill' Evolution où j'arrive à atteindre les finales et finis 10^e! Puis à Laax (où je rejoins le team Roxy, mon sponsor) pour le Burton European Open où je ne me qualifie pas en demi-finale à une place près.

Fin janvier, direction les 2 Alpes pour un entraînement avant trois coupe d'Europe. Je gagne la première coupe d'Europe de half-pipe, finis 4^e de la seconde et termine deuxième du Slope Style.

Début février, après un peu de repos, un TTR 5* de Slope Style m'attend à Leyzin! Un beau "contest" qui regroupe un mini-pipe et des modules de Slope Style. J'accède aux finales et termine 6^e.

Puis direction la République Tchèque, à Klinovec, pour deux coupes d'Europe de Pipe que je remporte.

Malheureusement fin de saison sur ces deux victoires en coupes d'Europe car je me casse le pied début mars et dois me faire opérer.

Bien que sélectionnée pour les deux dernières coupes du Monde, les championnats de France et surtout les championnats du Monde junior, je ne peux pas y participer.

À la saison prochaine! ▶

Thomas Vandiel

17 ans - Ski alpin

La saison 2010/2011 a commencé en juin avec les 1^{er} stages d'été qui se sont enchaînés jusqu'en novembre, soit 49 jours de ski (Les 2 Alpes, Tignes, Val-d'Isère, Stelvio).

Ceci, complété par un programme de préparation physique effectué au lycée d'été d'Albertville. Ce lycée regroupe les skieurs du pôle France et propose un cursus scolaire de la seconde à la terminale en 4 ans, avec des cours d'avril à novembre, incluant juillet et août.

Les courses ont débuté le 18 novembre, la saison se terminera fin mars et la reprise des cours se fera le 3 avril.

Au moment de l'écriture de cet article, je suis toujours dans le "top ten" de la coupe de France cadet, avec de bons espoirs de podiums lors des finales.



Quelques faits marquants de la saison: Courses internationales FIS comptant pour la coupe de France cadet: Ventron, slalom, 3^e et 2^e cadet; Super-Besse, slalom, 9^e et 5^e cadet; Mont-Dore, géant, 11^e et 9^e cadet; coupe de France cadet en slalom, 8^e.

Courses FIS autres: Villard-de-Lans, slalom, 6^e et 1^{er} cadet; Villard-de-Lans, géant, 2^e et 1^{er} cadet; Tignes, Super G, 21^e et 2^e cadet.

Perfs en Points FIS: 47 points en géant et 49 points en slalom. ▶

David Picard

19 ans - Ski nordique

Mes réussites de cet hiver:

Sélection pour tous les Nordic-Challenge (coupe de France).

Meilleurs résultats 3 top 10: 8^e individuel skate à Mouthe, 8^e mass start skate à Gap-Bayard, 10^e individuel skate à La Bresse

Bons résultats en course populaire: Bessans: 21 km 1^{er} Junior et 9^e au scratch; Foulée Blanche 21 km 1^{er} Junior et 4^e au scratch; un bonus: victoire avec Nicolas Perrier de la nocturne de l'INPGJ

Mes impressions de la saison:

Trop forts! Les 5 meilleurs juniors nationaux se situent dans le top 10 des coupes d'Europe et souvent sur les marches du podium, c'est une opportunité pour moi de courir avec eux en coupe de France, je regrette de ne pas avoir été sélectionné avec eux cette année en coupe d'Europe.



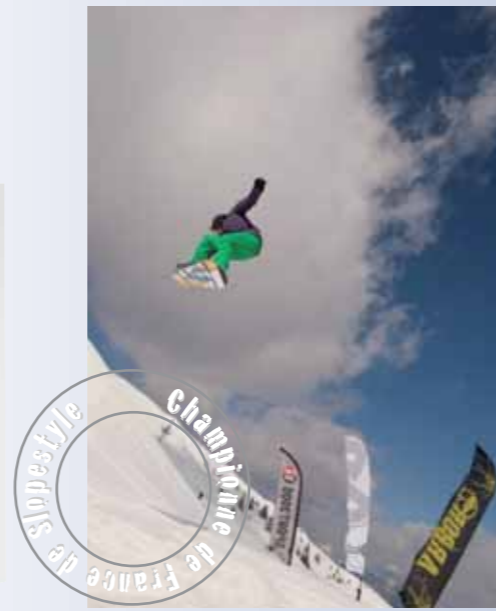
Fier! De m'entraîner à Chamrousse, un des seuls sites ouvert sur toute la saison grâce au travail des pisteurs.

Mes objectifs de fin de saison et à venir: participation au championnat de France des clubs, course par équipe où nous ferons tout pour faire briller le club SNBC le 27 mars; pour clôturer la saison participation au championnat de France à Méribel début avril. Poursuivre mes études et mon monitorat de ski de fond et être intégré au Team Grenoble pour rejoindre les meilleurs seniors de la région. ▶

Marion Haerty**19 ans - Snowboard**

Ayant repris les compétitions après une opération du ligament croisé et une tendinite, ce qui causa un manque d'entraînements important je n'ai pas effectué de grands résultats pour l'instant. J'ai pris ces compétes sous l'angle de la confiance en soi et de la reprise de sensations, de plus j'ai le BAC cette année sans horaires aménagés mais cela ne m'empêche pas de monter sur ma planche de snowboard tant que les bonnes notes sont présentes.

Novembre 2010: premier test de mon nouveau ligament 5 mois après l'opération aux 2 Alpes en effectuant des virages sur les pistes, plus photoshoot sur la collection de l'année prochaine des vêtements Rip Curl.



Décembre 2010: voyage aux USA avec Rossignol avec comme programme photoshoot et une étape du DewTour... mais malheureusement apparition d'une tendinite au milieu du séjour.

Janvier 2011: reprise du snow après 1 mois d'arrêt, direction le BEO 6STR en Suisse pour le SBS ou je fais 44^e et le HP ou je fais 37^e, sista session 3STR en Autriche ou je fais 27^e au SS et 19^e à la jib session, une régionale de half-pipe à Avoriaz ou je finis 1^{er} puis podcast vidéo avec la team Rip Curl Girl.

Février 2011: Nescafé Champs 5STR en Suisse 11^e place, entraînements aux 7-Laux principalement.

Mars 2011: 1^{re} sur une régionale de SBS à Serre-Chevalier, photoshoot en freeride dans les Pyrénées avec Rip Curl, photoshoot en park aux 2 Alpes.

Championne de France en Slopestyle. J'ai prévu, pour le reste de la saison, de faire une coupe d'Europe en SBS à Isola 2000, un photoshoot avec Vans, de participer à l'Intercrew et le princess of ValPark à Val-d'Isère et être d'aplomb cet été pour m'entraîner aux 2 Alpes après le BAC. ▶

Résultats de l'hiver 2010/2011: j'ai été sélectionné pour tous les Nordic-Challenge (coupe de France).

Meilleurs résultats: 14^e (3^e Jeune 1) en KO sprint Classique à Brunissard, 17^e (6^e Jeune 1) en KO sprint skate et 17^e (8^e Jeune 1) en mass start skate à Gap-Bayard, 16^e (8^e Jeune 1) en poursuite CL à La Bresse.

Mon classement actuel est 18^e Jeune (8^e Jeune 1).

Entre ces manches nationales, j'ai réalisé également de bonnes performances en courses régionales: coupe du Dauphiné: 3^e en CL à Autrans, 1^{er} en individuel CL à La Ruchère, Foulée Blanche: 8^e scratch (6^e Jeune) du 10 km CL, 4^e scratch au 10 km skate. Et pour le fun, j'ai participé avec le club aux Nocturnes de Chamrousse: 2^e à la course INPG, 1^{er} course Jeunes des Lampionettes avec mon frère Jérémy et 3^e dans la course des As.

Pour la fin de saison, il reste 2 rendez-vous importants: le dernier Nordic Challenge suivi du Championnat de France des clubs (26 et 27 mars) et le Championnat de France début avril.

Mes objectifs sont de terminer dans les 15 jeunes en Nordic Challenge et dans les 10 "Jeunes 1" pour me maintenir en liste Espoirs.

Après les courses, il me faut réussir le dernier trimestre, consacré à 100 % aux études, pour continuer en Pôle Espoirs (ST3) au Lycée de Villard-de-Lans. ▶

**Gabriel Royer****16 ans - Ski nordique**

Après des séances spécifiques de ski-roues cet été, nos premières séances à skis ont démarré sur glacier à Tignes. Ensuite, les entraînements se sont poursuivis essentiellement dans le Vercors avec le Comité et sur Chamrousse dans le cadre du SNBC.

**Retour
en
images**

- 1) Descentes au flambeau et feu d'artifice toutes les semaines durant les vacances scolaires
- 2) Nouveauté cet hiver avec le Lazergame
- 3) Plus de 150 participants pour cette 2e édition du Trophée Wind and Snow, rassemblant le monde du ski et du windsurf
- 4) Fête de Chamrousse: démonstration des savoir-faire des métiers de la Régie
- 5) Chamrousse kids: animations pour enfants en extérieur
- 6) Spectacles pour enfants tous les mercredis des vacances scolaires
- 7) Soirées thématiques à la patinoire
- 8) Rendez-vous du lundi
Rendez-vous hebdomadaire des prestataires d'activités et soirées culturelles au cinéma ▶

Fréquentation
du site internet
www.chamrousse.com

Quelques chiffres**909 739 visites**

entre le 1/12/2010 et le 30/03/2011
7 788 visites par jour en moyenne

Répartition mensuelle

moyenne journalière /
nombre de visites maxi en 1 jour

- décembre	7 999 / 10 645
- janvier	8 171 / 11 744
- février	8 785 / 13 985
- mars	6 200 / 11 227

Record de visites en 1 jour:

13 985 le 27 février

9 171 672 pages vues

Pages les plus vues:

1. Webcams
2. Météo (bulletin / enneigement)



RÉGIE DES REMONTÉES MÉCANIQUES

Après la présentation des services municipaux, les différents métiers de la Régie des Remontées Mécaniques sont à l'honneur.

les mécaniciens du Service technique

Stéphane Tétart, responsable du service mécanique, et son adjoint Antoine Gonzalez ont tous deux plus de 20 ans d'expérience dans le métier. Ils sont épaulés en hiver par trois saisonniers.

Bien qu'ils ne soient pas au contact direct du public, que leur présence est peut-être moins visible par les skieurs et leur travail parfois mal connu, ils sont indispensables à l'activité de la station. En effet, les mécaniciens veillent au bon fonctionnement des remontées mécaniques et travaillent en collaboration avec tous les services de la Régie.

L'hiver, le dépannage et la réparation des remontées mécaniques font partie de leurs principales tâches. Ils interviennent en cas de panne, de dysfonctionnement ou de défaillance, afin de permettre la remise en exploitation de l'appareil.

Après l'identification de la panne et l'établissement du diagnostic, ils peuvent être amenés à remplacer des pièces ou assurer des réglages sur tous les types de remontées mécaniques (téléskis, télésièges, télécabine, éléments mécaniques etc.).

Une partie de leur temps de travail est également consacrée à la maintenance

préventive. Elle s'effectue notamment par la visite régulière des gares de départ et d'arrivée des appareils afin d'anticiper les casses et les pannes, et de s'assurer que les remontées mécaniques fonctionnent dans les meilleures conditions de sécurité pour les usagers.

Ainsi, il est quelquefois nécessaire d'effectuer certaines tâches de prévention ou de réparation de nuit ou hors des heures d'exploitation, afin que la journée ne soit pas perturbée par une intervention gênant les skieurs. Par exemple, les mécaniciens participent le matin au dégivrage des câbles et galets des pylônes avant l'ouverture au public. La plupart des travaux de manutention s'effectuent en hauteur, notamment sur les pylônes lorsque cela est nécessaire.

Les mécaniciens travaillent en coordination avec les autres services de la Régie. Ils interviennent quelquefois à la demande d'un agent d'exploitation qui a constaté un dysfonctionnement ou une panne. Les opérations de maintenance font appel à des procédures précises issues des notices des constructeurs. L'équipe rend compte de l'avancement de leur travail et de leurs analyses au chef d'exploitation. Les mécaniciens peuvent aussi travailler de façon étroite avec des sociétés sous-traitantes ou des fournisseurs. ▶

Tarifification saison 2011-2012

Nous avons été contraints de supprimer le tarif « résident » car il n'est pas légal. Il est donc conseillé aux propriétaires d'acheter leurs forfaits "Saison" ou "Année" entre le 1^{er} et le 31 juillet afin de bénéficier d'une remise de 40%.

Soit, pour information, tarifs Adultes 2011/2012 :

• Forfait "Saison" = 278,50 € • Forfait "Année" = 292,00 € • !

Rappel: les enfants bénéficient une réduction de 60% en juillet



ouverture des
REMONTÉES MÉCANIQUES
été 2011

Télécabine
le WE du 18 et 19 juin 2011
puis du 25 juin au 21 août
7/7 jours de 9h15 à 17h00
ou jusqu'au 4 septembre si les travaux d'aménagement du site de la Croix ne sont pas commencés.

TSD6 du 2 juillet au 28 août 2011,
7/7 jours de 10h00 à 12h45
et de 13h15 à 17h00

les hôtesse et hôtes du Service vente

La première étape avant d'aller au ski est d'acheter un forfait ! Le service vente est donc souvent le premier contact des skieurs avec la station. Mais la vente de skipass n'est pas la seule tâche de ce service.

Bien que le service vente soit majoritairement féminin, les hôtes de vente travaillant à la station pendant la saison ont des profils et des parcours très variés. L'équipe est néanmoins plutôt fidélisée, elle compte de nombreux Chamroussiens qui s'y sentent bien et qui ont su trouver leur place. Les 18 hôtesse et hôtes de vente de la station ont un réel rôle commercial d'information, d'orientation du client avant l'acte de vente.

« Les hôtesse de vente ne sont pas de simples caissières » précise France Raymond, responsable du point de vente de Chamrousse 1650. En effet, il est très important de proposer un produit en adéquation avec les attentes du client, un véritable skipass personnalisé en fonction de ses envies et de ses possibilités. Le conseil est donc une partie essentielle: « avant de vendre quelque chose, on se demande qui est notre client, vient-il en séjour? Quel est son niveau? Mais aussi: quelle est la météo de la semaine, va-t'il pouvoir skier tous les jours? ». Les hôtes de vente sont ainsi à l'écoute de chaque client, afin de vendre quelque chose qui

lui correspond. Ils travaillent en étroite collaboration avec le central radio, détenteur des informations à jour pour tout ce qui concerne le domaine skiable (remontées et pistes ouvertes, prévisions météo et avalanches...). Les skipass ont beaucoup évolué ces dernières années, de nouveaux produits sont apparus en concordance avec les besoins des skieurs. Les types de skipass ont aussi changé, notamment avec le passage au skipass « mains libres ». Autant de modifications et d'investissements qui ont permis au métier d'hôtesse de vente de se moderniser, d'évoluer et de se diversifier.

Florence Guillemot assiste Xavier Balestrini dans la supervision du service vente-accueil de la Régie des Remontées Mécaniques Chamrousse. Chargée plus particulièrement de la gestion des commandes de skipass, Florence travaille au sein du service commercial à la mise en place des différents contrats entre la Régie et ses clients: les Tours Operators, les associations, les groupes, les écoles, les hébergeurs... Elle a de réguliers

contacts avec les revendeurs de forfaits de la station (trois à Chamrousse 1650, deux à Chamrousse 1750, un au Domaine de l'Arselle). Ces derniers sont une aubaine pour le client qui peut profiter de sa location de ski ou d'une visite dans une boutique pour acheter son skipass. En plus d'être un réel service, cela permet également de désengorger les caisses. « Tout le monde est gagnant ».

Outre la partie commerciale et les caisses, le service vente regroupe également les agents de clientèle. Ils ont aussi un important rôle d'information et de renseignement par rapport aux besoins des clients (conditions d'enneigement, gestion des problèmes de forfaits...), mais sont aussi affectés au contrôle des skipass. ▶



CET ÉTÉ À CHAMROUSSE

les temps forts à ne pas manquer...

Ouverture de la saison

Samedi 18 juin
Dimanche 19 juin

Tous les acteurs économiques de Chamrousse s'unissent pour proposer 2 journées de découverte des activités (VTT, engins de descente, randonnée, tir à l'arc...) et d'animations festives et ludiques pour toute la famille. Des stands d'information, d'exposition et un marché des produits locaux agrémenteront ces 2 jours de fête. Toutes les initiatives locales sont les bienvenues pour enrichir le programme...

Plus d'infos Office de Tourisme (animation@chamrousse.com)

Tour de France cycliste

Samedi 23 juillet

Contre la montre Grenoble-Grenoble
Avec passage à Saint-Martin d'Uriage (passage sur le bas des 2 routes d'accès à Chamrousse).

Festival « Chamrousse en piste »

Du dim. 31 juillet
au mardi 2 août

2^e édition du festival de théâtre de rue à la montagne
3 jours de randonnées spectacles (théâtre, conte, chant, cirque, magie, origami, danse...) sur les pistes de Chamrousse.

58^e « Fête du bois »

Samedi 6 août
Dimanche 7 août
(Dates à confirmer)

Le plus vieux concours de bûcherons de France
Organisé par l'association des Passe Partout
Animations, concours, démonstration, marché artisanal...

36^e Course de côte

Samedi 27 août
Dimanche 28 août

Championnat de France Montagne
Plusieurs catégories des véhicules de collection à la formule 3000.

Festival « Rikiki »

Dim. 4 septembre

Festival pour les enfants, petits et grands
Sur le Plateau de l'Arselle. Des ateliers ludiques et des animations variées pour se détendre avant la rentrée.

